

Février
2012



Développement Durable : quelles sont les attentes du consommateur-citoyen ?

LEVÉE D'EMBARGO IMMEDIATE

Contact BVA : Régis Olagne, regis.olagne@bva.fr
Tel : 06 82 82 46 05



Contexte et objectifs de l'étude

Savoir d'où l'on part pour mieux choisir son cap

« Connaitre la perception de la population pour.....donner aux entreprises et pouvoirs publics des clefs pour optimiser leur démarche de Développement Durable »



Actions, priorités, communication



- Sur quelles priorités s'engager?
- Quels arguments mettre en avant?
- Quelles informations/ explications donner?

- Comment susciter l'engagement?
Faire passer du « je connais » au « ça me concerne » et au « je passe à l'acte/j'adhère aux actions?»

- Comment valoriser les actions?
- Comment communiquer sur les engagements?
- Quelles preuves apporter?

Une étude à 360°

Les 7 défis du Grenelle*



Eco-consommation



Energie



Biodiversité



Cohésion Sociale



Santé publique



Education, Recherche



Eco-mobilité

Les acteurs du Développement Durable



Citoyens



Acteurs économiques



Etat & Collectivités



Experts



Associations et partenaires sociaux

* Nous avons volontairement sorti du champ de l'étude les défis internationaux et de la gouvernance peu évocateurs aux yeux des citoyens

Une double démarche pour mettre en évidence les écarts de perception citoyens / acteurs économiques



Recueil On Line (décembre 2011)



- Un mode de recueil permettant de réduire les biais liés à la présence de l'enquêteur
- Echantillon de 1000 personnes représentatif de la population française âgée de 18 ans et plus.
- La représentativité de l'échantillon est assurée par la méthode des quotas appliqués aux variables suivantes après stratification par région et catégorie d'agglomération :
 - Sexe, âge, profession du chef de famille, type de logement, statut d'habitation, nombre de personnes dans le foyer



Recueil Téléphonique (janvier 2012)



- Quelques questions « miroirs » posées à un échantillon de 500 chefs d'entreprises par téléphone
- La représentativité de l'échantillon est assurée par la méthode des quotas appliqués aux variables suivantes après stratification par région et catégorie d'agglomération :
 - Secteur d'activité (codes NAF), taille d'entreprise



Synthèse et principaux enseignements

L'œil du spécialiste BVA :



Régis Olagne

Les citoyens sont confrontés quotidiennement à un arbitrage conflictuel entre leurs aspirations individuelles et l'intérêt général :

- En matière de développement durable, la protection de l'environnement (40%) et l'équité sociale (30%) constituent les problèmes qui préoccupent le plus les citoyens devant les déséquilibres économiques et financiers (18%) et la santé (12%). Ils expriment ainsi, au niveau global, le souhait d'un rééquilibrage des enjeux en faveur des dimensions sociales et environnementales.
- Dès que l'on aborde les aspirations personnelles des citoyens à court terme, la hiérarchie des priorités change avec un recentrage sur les éléments individuels : leur santé et de celle de leurs proches (38%) et l'amélioration de leur niveau de vie (28%). La protection de l'environnement (18%) et l'équité sociale (16%) apparaissent alors en retrait.



Leurs actions quotidiennes sont ainsi d'abord influencées par la qualité de vie, la santé et le plaisir ...et le souhait d'une mutation environnementale et sociale constitue plutôt un objectif long terme en toile de fond.

Si les citoyens se montrent pessimistes à l'égard de l'avenir de la planète... ils ont commencé à agir

- Seuls 18% des citoyens se déclarent confiants vis-à-vis de l'avenir de la planète. Les citoyens les plus actifs ont tendance à se montrer un peu moins pessimistes, laissant la porte ouverte à quelques perspectives positives où action et espérance iraient de pair.
- Face à la détérioration de l'environnement et de la planète, ils ont pris conscience (sous la pression médiatique pressante des dernières années?), de la nécessité de modifier de façon importante leur modes de vie (77%)...et se considèrent comme un acteur du changement (19%) au même titre que les entreprises (19%).
- 33% des citoyens interviewés ont engagé des actions multiples et variées couvrant la diversité des défis du Grenelle (« acteurs engagés ») et 52% sont sur le chemin de l'engagement avec des niveaux d'avancement plus ou moins élevés :
 - Les éco-réducteurs (12%) se situent au premier stade de la démarche et réalisent principalement des éco-gestes individuels ,
 - Les Eco-mobiles (16%) et les éco-investisseurs (24%) ont, quant à eux , entamé des actions modifiant de façon substantielle leurs modes de vie :
 - Les éco-mobiles, plutôt implantés en zone urbaine s'engagent principalement sur les défis relatifs à l'éco-consommation et aux déplacements
 - Les éco-investisseurs, propriétaires en zone rurale voire péri-urbaine, s'engagent sur les thématiques d'éco-consommation, d'efficacité énergétique ou de protection de la biodiversité

Les citoyens priorisent les défis sur lesquels ils peuvent agir à titre individuel...

- L'éco-consommation (25%) et l'efficacité énergétique (24%) constituent les défis qu'ils jugent prioritaires.
- Ce sont également des sujets qu'ils considèrent comme de leur responsabilité et sur lesquels ils ont le sentiment de résultats accessibles.
- Les défis collectifs se situent en retrait de leurs priorités (cohésion sociale (12%), santé publique (11%), éducation (8%)), ce qui met en lumière leurs doutes sur leur capacité à agir ou à mobiliser la masse.



Les citoyens évaluent les priorités à travers leur prisme individuel et leur capacité d'action

...ils expriment une certaine défiance vis-à-vis de l'Etat et des collectivités ...et se tournent vers les associations pour faire accélérer le mouvement

- Pour la majorité des citoyens interrogés (51%), l'Etat constitue le principal acteur attendu. Son rôle d'organisateur, coordinateur voire animateur est perçu comme particulièrement crucial sur les défis collectifs :
 - cohésion sociale (l'Etat est le principal acteur attendu par 74% des citoyens), santé publique (principal acteur pour 70%), éducation (56%)
- ...Toutefois ils ne lui accordent qu'une confiance limitée (18% des interviewés déclarent avoir confiance dans l'Etat & les collectivités pour faire avancer les choses en matière de Développement Durable), au même titre qu'aux syndicats (18% de confiance) et aux organismes professionnels (15%)
- ...Ils ont tendance à se tourner vers les associations de consommateurs ou environnementales (59% de confiance) pour qu'elles fassent pression pour accélérer les mutations.



Tout se passe comme si l'Etat , initiateur du changement du citoyen à travers ses campagnes de sensibilisation et le Grenelle se situait maintenant en incapacité d'orienter ou organiser les actions.

Les citoyens se montrent critiques vis-à-vis de l'action des entreprises qu'ils jugent plutôt en retrait

- Seulement 46% des citoyens estiment que les entreprises ont réalisé des efforts importants en matière de Développement Durable.
- Tous les secteurs ne sont toutefois pas logés à la même enseigne :
 - Les secteurs d'activité ayant une forte proximité avec les enjeux environnementaux ou sociaux tels que l'eau/les déchets/l'énergie (58%), l'automobile (53%) ou les transports de passagers (49%) sont perçus comme plus actifs
 - La grande consommation (48%) bénéficie de l'effet de médiatisation des problématiques liées aux déchets (emballages) ou des offres de produits biologiques ou de commerce équitable
 - Les laboratoires pharmaceutiques (41%), le secteur IT & Télécoms (40%) et les banques & assurances (30%) sont pénalisés leur image sectorielle



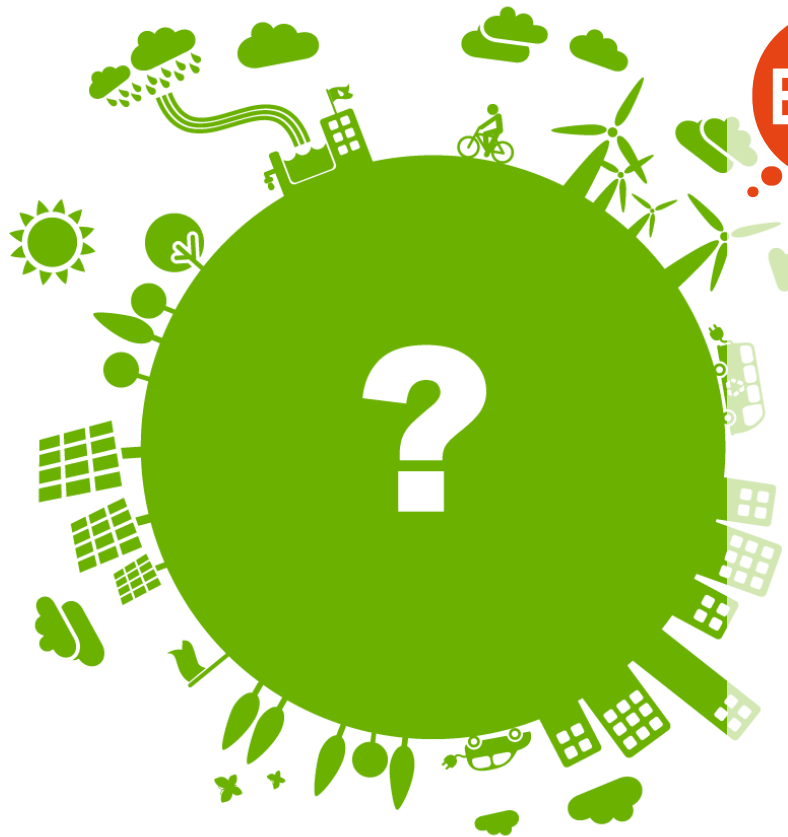
Des opportunités pour les entreprises de prendre en charge des enjeux collectifs là où l'Etat ne remplit pas son rôle pour recréer un lien plus fort avec les citoyens

Les chefs d'entreprises sous-estiment leur responsabilité d'acteurs de la mutation

- Les chefs d'entreprises considèrent que c'est d'abord à l'Etat (41%) puis aux citoyens (38%) d'agir.
- Seuls 8% d'entre- eux se voient comme un acteur prioritaire (contre 19% des citoyens).
- Au final seuls 35% reconnaissent avoir engagé des efforts importants (contre 46% du point de vue des citoyens).
- Toutefois, 75% de ceux qui agissent ont ressenti un bénéfice principalement d'ordre environnemental (38%) mais également économique (26%) ou de valorisation de leur image (11%)



La prise de conscience par les entreprises de leur rôle d'acteur du changement peut se traduire, à terme, par des bénéfices débordant largement le cadre des pratiques environnementales

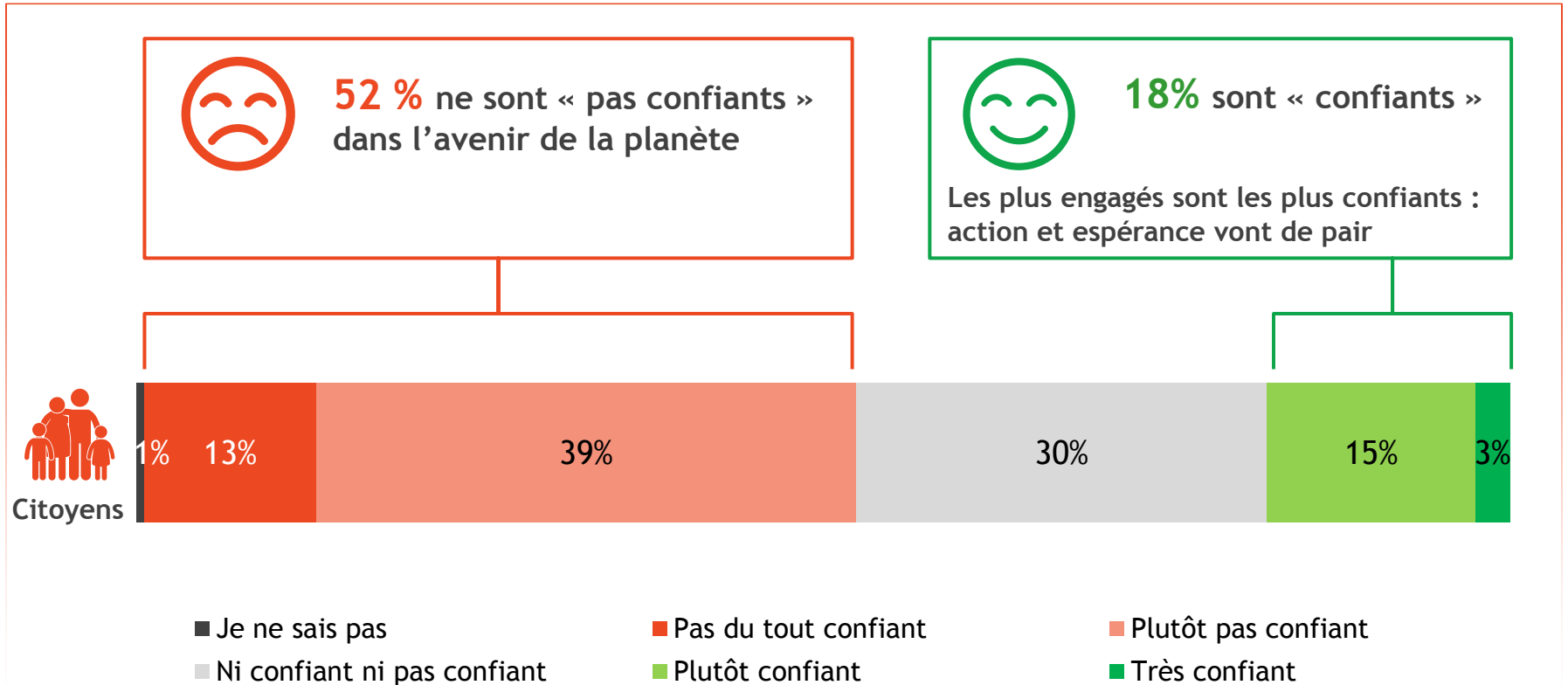


Bva

Quelle est la perception du citoyen à l'égard des enjeux du Développement Durable?

Les citoyens sont assez pessimistes pour la planète...

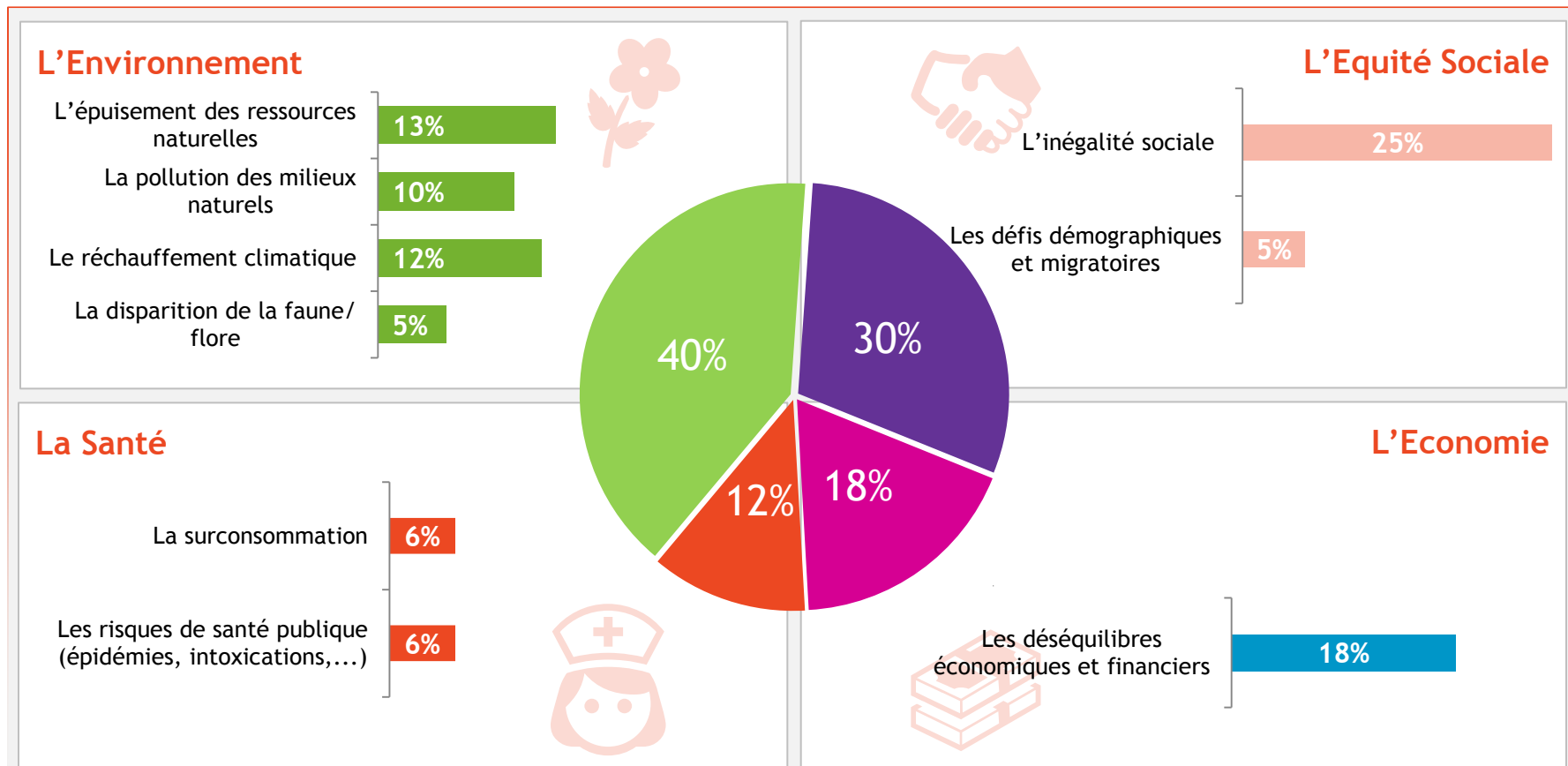
« Vous personnellement, quel est votre niveau de confiance dans l'avenir de la planète ? » Base : 1000 répondants




L'enjeu : passer de l'intention à l'action

Les thèmes « collectifs » les plus préoccupants sont l'environnement et l'équité sociale...

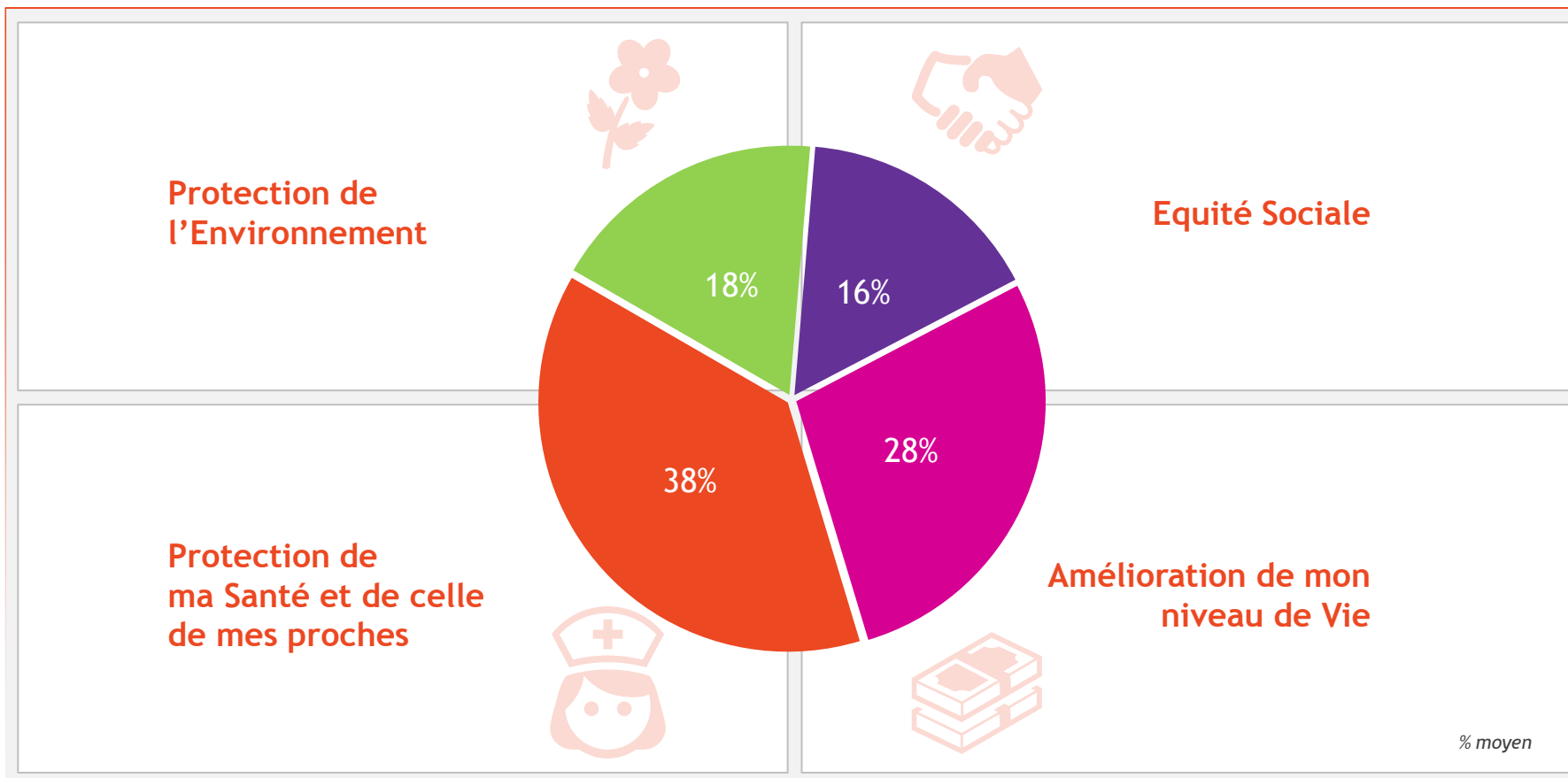
« Parmi les suivants, quel est le problème qui vous préoccupe le plus ? » Base : 1000 répondants



 La crise inquiète certes, mais moins que les inégalités sociales et les enjeux de préservation de l'environnement

...Mais la hiérarchie des priorités change quand il s'agit de la sphère personnelle

« Veuillez répartir 100 points entre les 4 grands types de préoccupation suivants selon l'importance que vous leur accordez personnellement » Base : 1000 répondants



Difficile de considérer le long terme / collectif sans court terme qui me concerne directement (qualité de vie / porte monnaie)

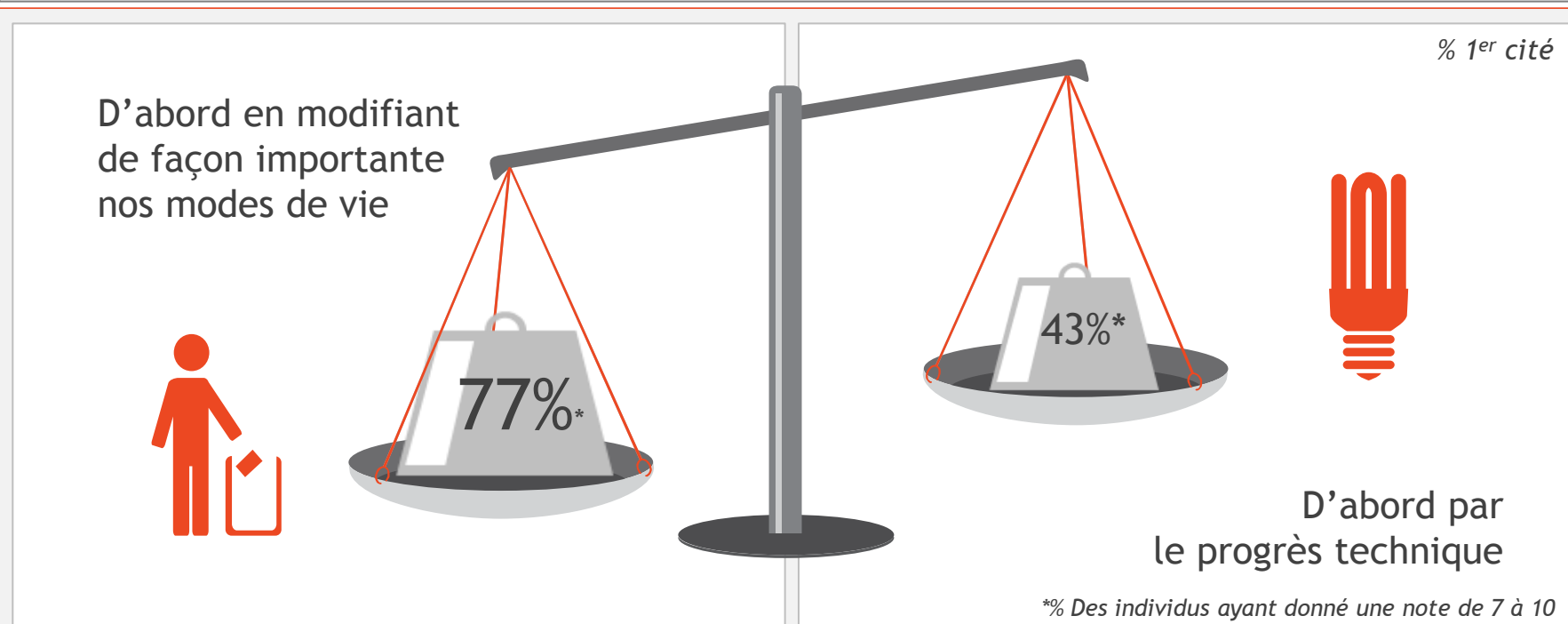


Quels sont les
acteurs du
changement?

La prise de conscience du besoin de changement est forte : et elle passe par moi !

« Les deux affirmations suivantes sont souvent citées par les acteurs du développement durable êtes-vous d'accord avec chacune d'entre-elles? Veuillez exprimer votre appréciation à partir d'une note de 1 à 10 où 10 correspond à totalement d'accord et 1 à pas du tout d'accord. » Base : 1000 répondants

On empêchera la détérioration de l'environnement et de la planète...



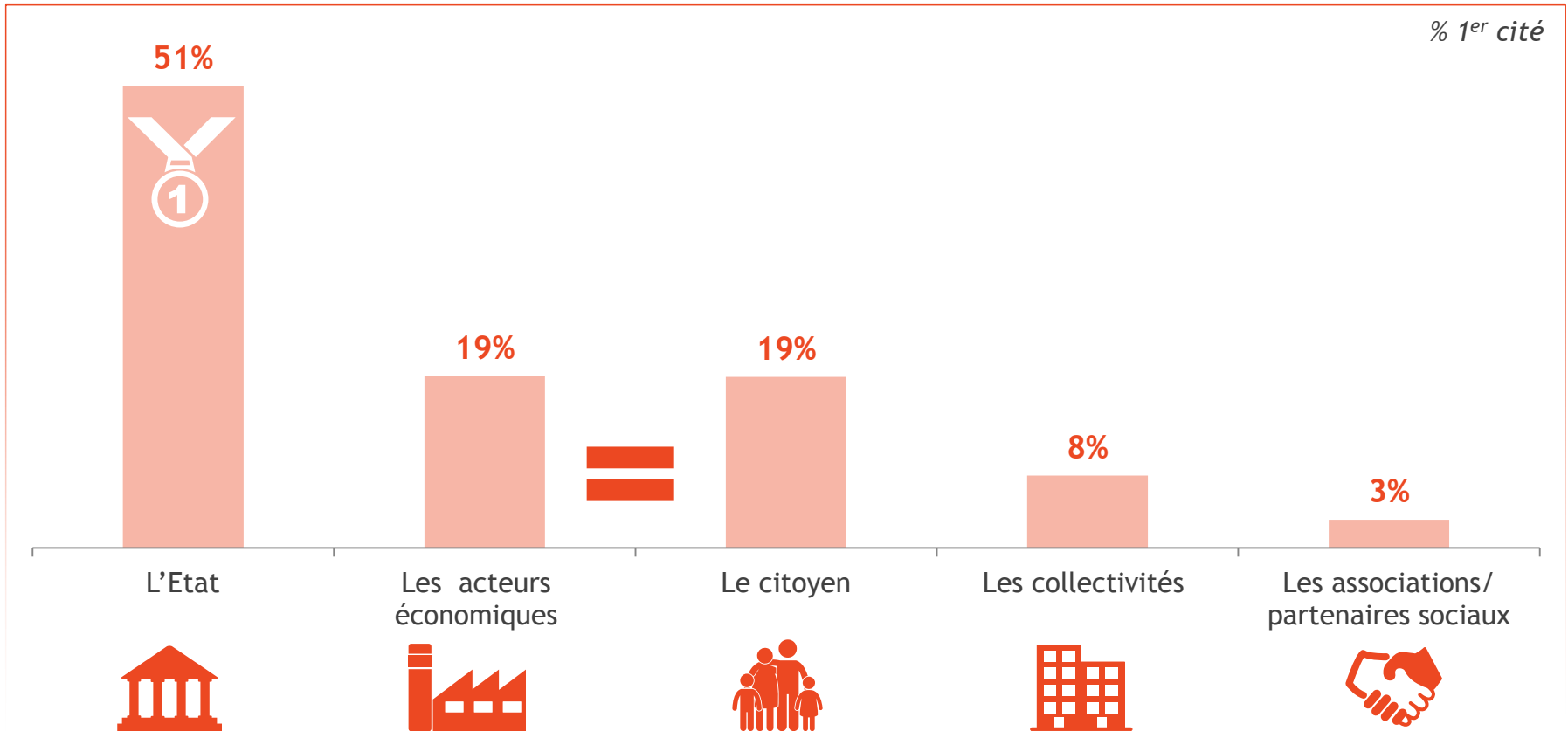
 Sans exclure le progrès, la prise de conscience de la nécessité d'un changement individuel est aujourd'hui acquise

Qui doit agir en priorité ?

« A votre avis, quel(s) acteur(s) doit/doivent se mobiliser en priorité pour les défis du Développement Durable... ? »

Base : 1000 répondants

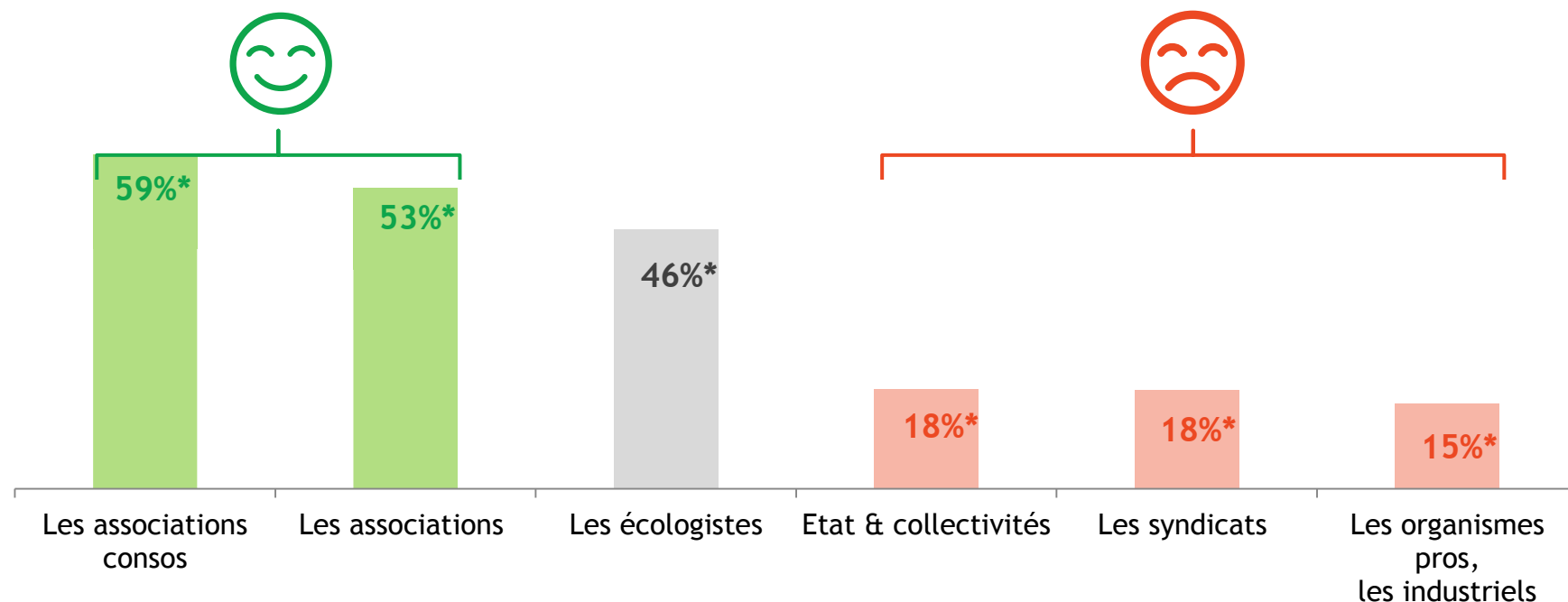
Un citoyen qui attend beaucoup de l'Etat, sans se dédouaner : il se met au même niveau que les entreprises



Mais le citoyen n'accorde qu'une confiance limitée à l'Etat

« Quel est votre niveau de confiance vis-à-vis des acteurs suivants pour faire avancer les choses en matière de Développement Durable ? Noter chaque type d'acteur à l'aide de l'échelle suivante : 10 = tout à fait confiant, 1 = pas du tout confiant et 11 = Ne sais pas »

Niveau de confiance accordée aux acteurs



Base : 1000 répondants

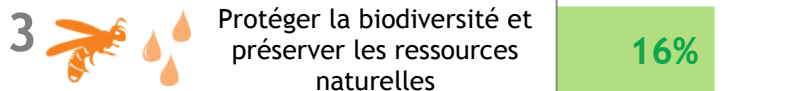
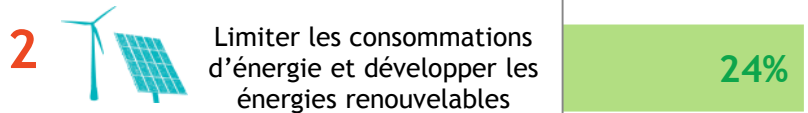
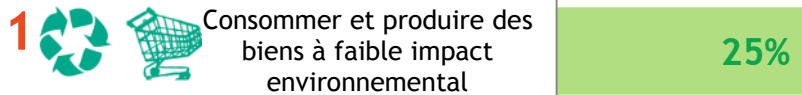
*% Des individus ayant donné une note de 7 à 10

Parmi les 7 défis du Grenelle, ceux perçus comme prioritaires pour moi sont ceux sur lesquels je peux agir directement

Défis prioritaires

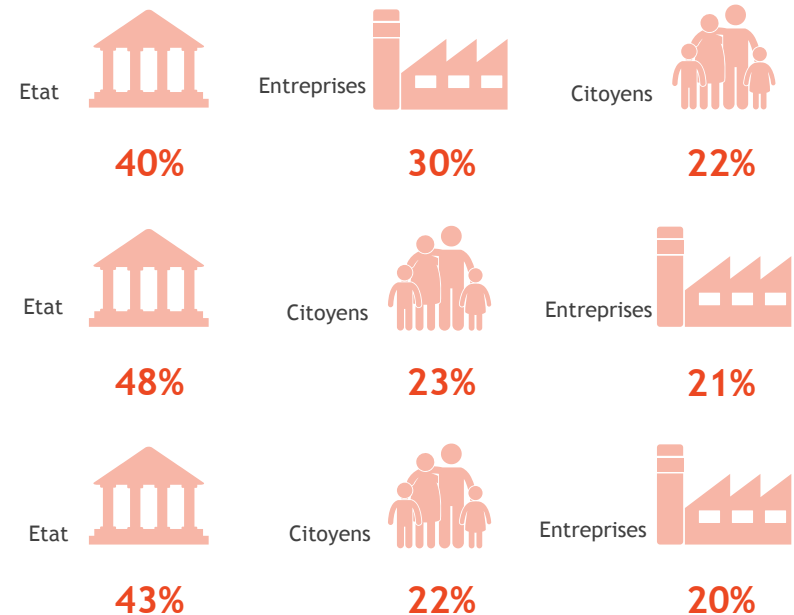
« Parmi les différentes solutions suivantes proposées pour relever le défi du Développement Durable quelles sont celles qui vous semblent les plus urgentes ? »


1^{er} cité



Quels acteurs?

« A votre avis, quel(s) acteur(s) doit/doivent se mobiliser en priorité sur cette solution...? »

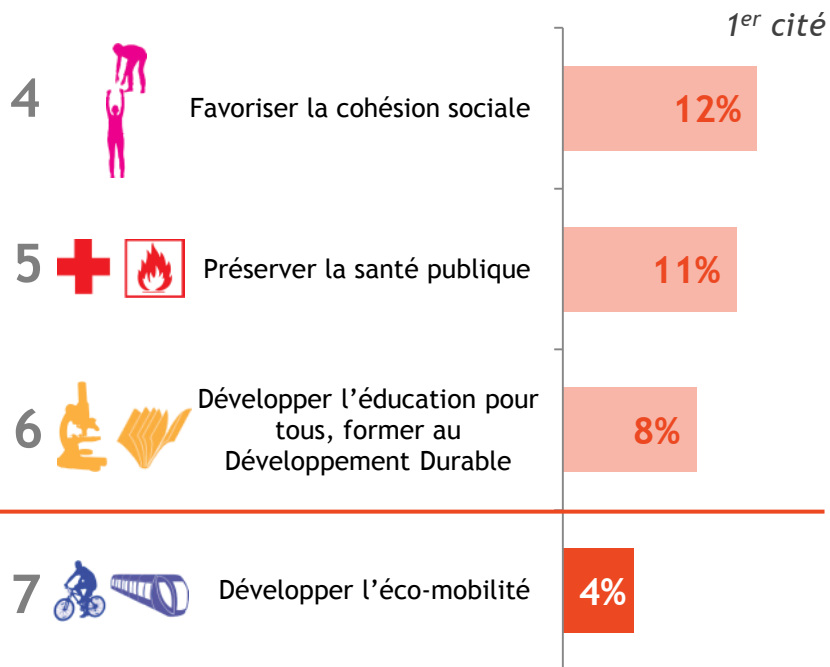


 **Sentiment de résultats accessibles (vs ça marche uniquement si tout le monde y va)... mais je ne peux agir seul!**

Dès que l'on reparle de défis à dimension collective : la responsabilité est plus fortement renvoyée à l'Etat et le sujet chute dans le classement des priorités

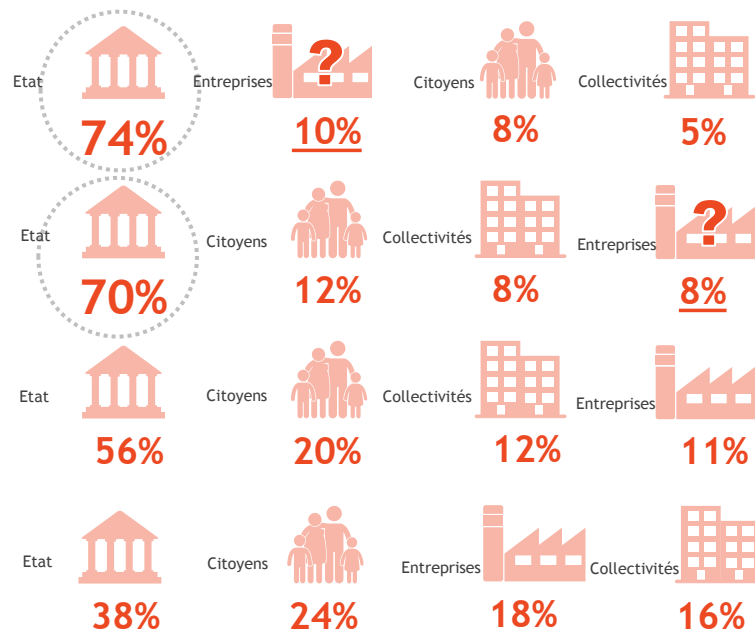
Défis prioritaires

« Parmi les différentes solutions suivantes proposées pour relever le défi du Développement Durable quelles sont celles qui vous semblent les plus urgentes ? »



Quels acteurs?

« A votre avis, quel(s) acteur(s) doit/doivent se mobiliser en priorité sur cette solution...? »



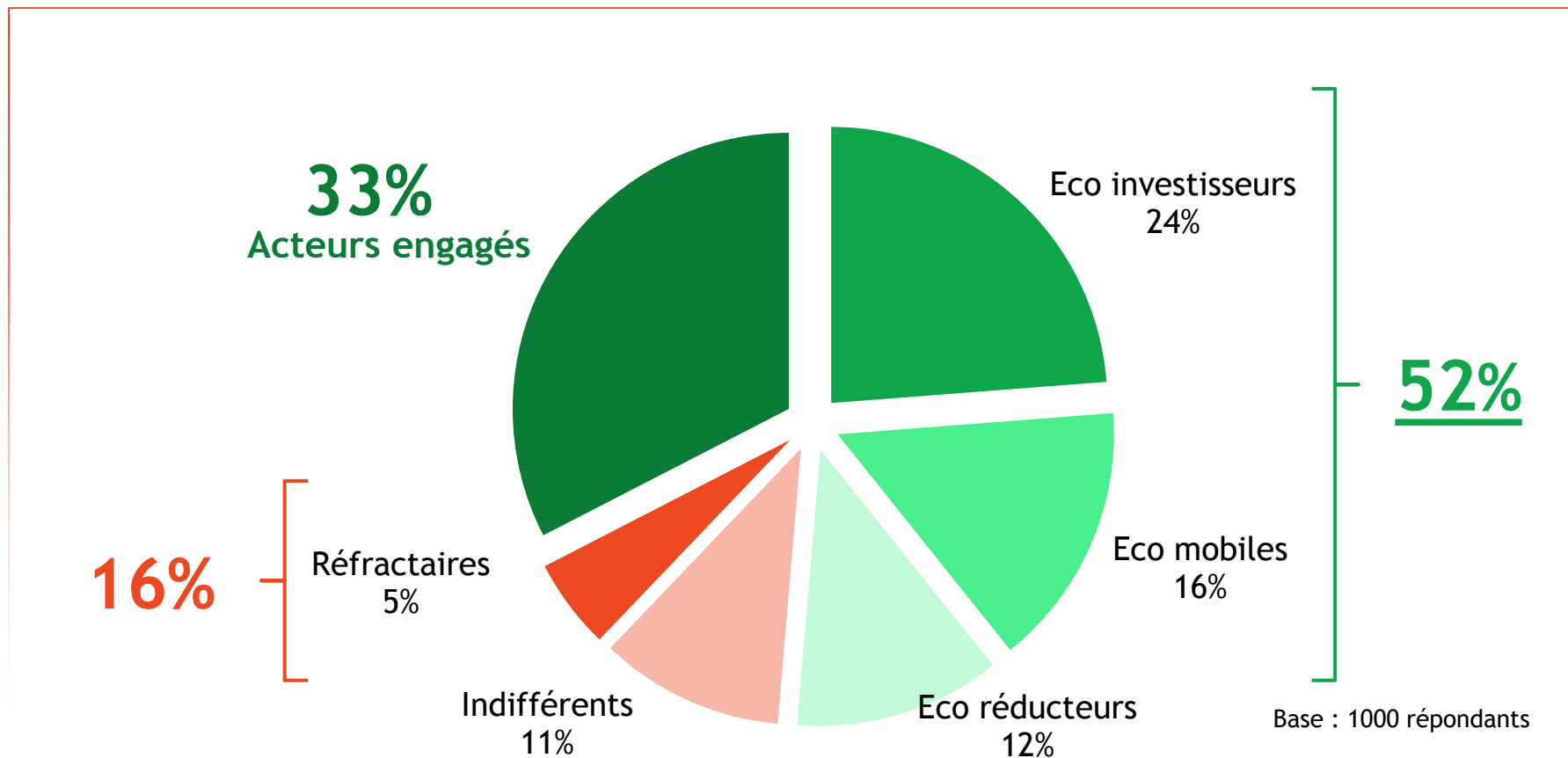
Des doutes sur l'efficacité ou la capacité à mobiliser la masse?



Quel est
l'engagement des
citoyens et la
perception des
actions des
entreprises?

Le changement dans les comportements a commencé

Résultats d'une typologie élaborée à partir des réponses formulées à 35 propositions d'actions proposées couvrant les différents défis du Grenelle



52% iraient plus loin sans certaines contraintes : besoin d'investissement, accès à des solutions de déplacement...

Côté entreprise, le chemin de la réussite ne fait que commencer...

«Veuillez évaluer les efforts engagés par les entreprises en matière de développement Durable à partir de l'échelle suivante : Très importants, plutôt importants, plutôt limités, très limités, Ne sais pas »

Base = 500 chefs d'entreprise et 1000 citoyens

Des entreprises critiques vis-à-vis d'elles-mêmes

46%

Des citoyens

vs

35%

Des chefs
D'entreprise

jugent que les entreprises font des efforts importants*

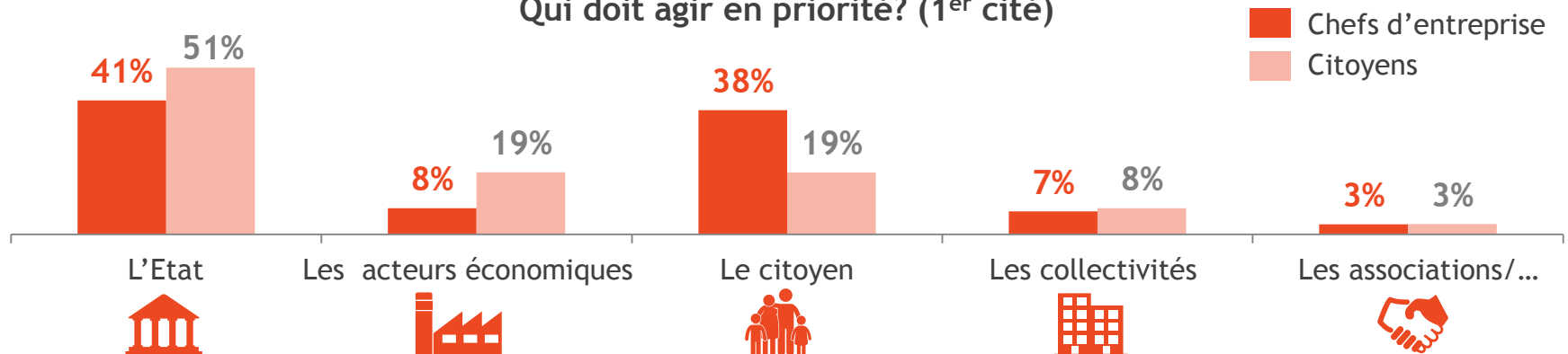
* Très ou assez importants

D'après-vous, qui doit agir en priorité pour relever les défis du Développement Durable?

Base 500 chefs d'entreprise et 1000 citoyens

Mais la prise de conscience de leur rôle à jouer est loin d'être acquise

Qui doit agir en priorité? (1^{er} cité)

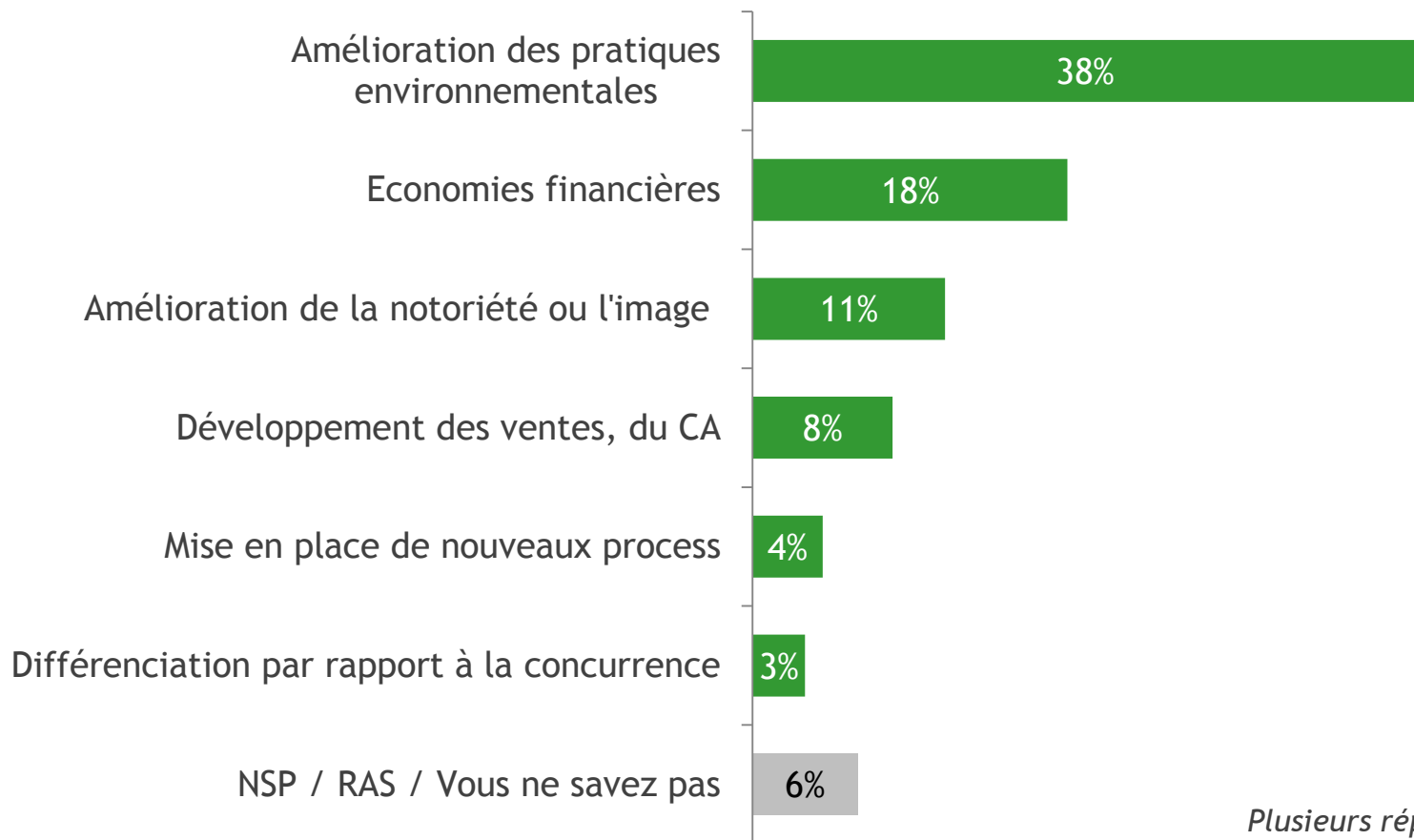


Pourtant, ceux qui ont commencé y trouvent des bénéfices

« Quels bénéfices principaux avez-vous retiré de vos efforts en matière de développement durable ? »

Base = 175 entreprises ayant réalisé des efforts importants

Parmi les entreprises engagées (35%), 3 sur 4 ont identifié des bénéfices :

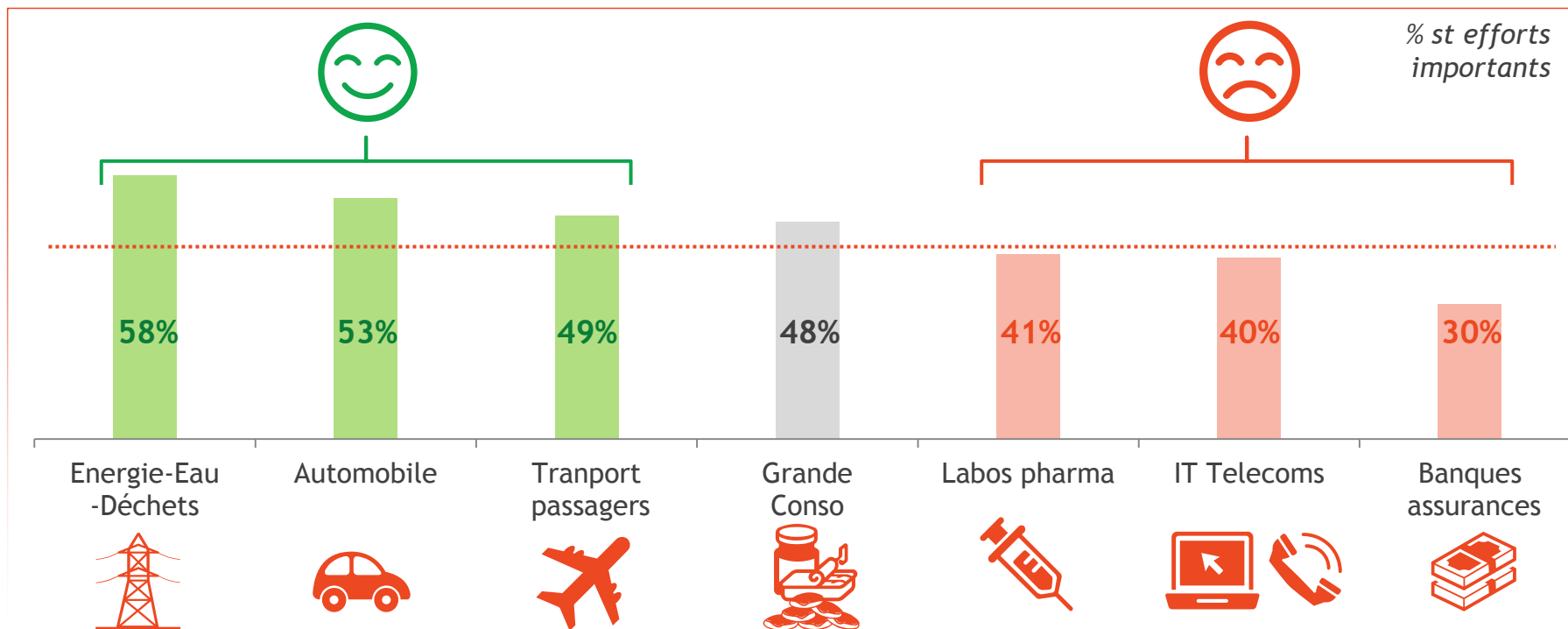


Plusieurs réponses possibles

Tous les secteurs n'ont pas le même chemin à parcourir

«Veuillez évaluer les efforts engagés par les entreprises des secteurs suivants...à partir de l'échelle suivante : Très importants, plutôt importants, plutôt limités, très limités, Ne sais pas » Base = 1000 citoyens

Perception des efforts par secteur



Certains secteurs ont un vrai rôle à jouer : banques & assurances, IT Télécoms ou laboratoires pharmaceutiques